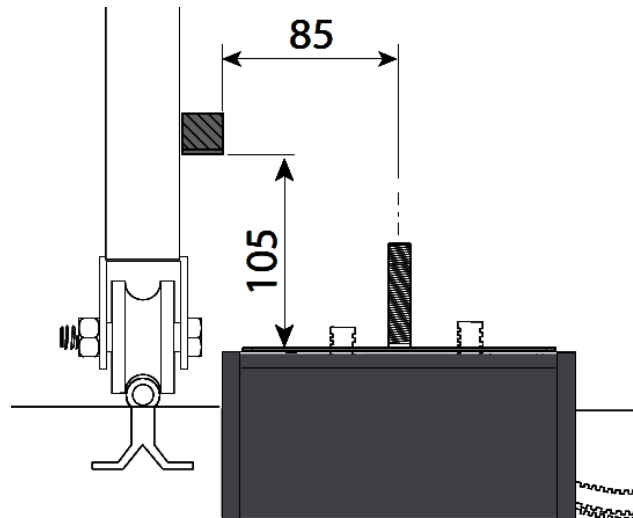


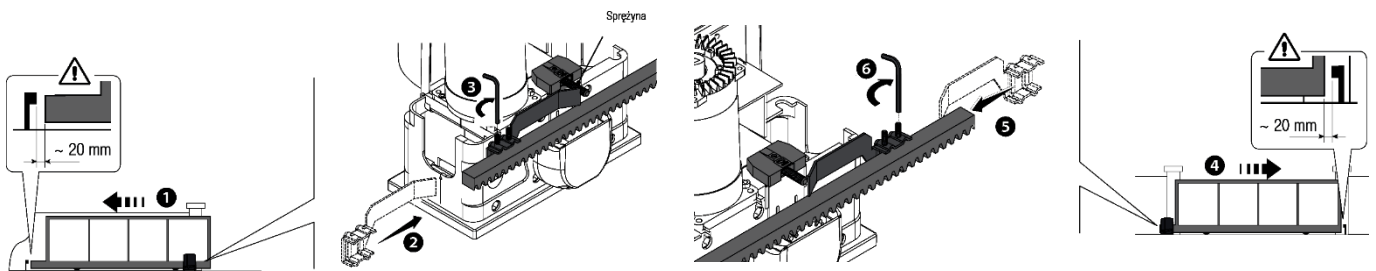
Skrócona instrukcja uruchomienia zestawu BX-74/78 z centralą ZBX7N

1. Montaż

Wymiary montażowe



Ustawianie położenia krańcowych



Ustawianie położenia krańcowego pozycji otwarcia

Otworzyć skrzydło do pożądanego położenia krańcowego **1** i założyć krzywkę wyłącznika krańcowego na listwę zębatą w miejscu, w który nastąpi przełączenie mikro wyłącznika FA **2**. Dokręcić krzywkę **3**.

Ustawianie położenia krańcowego pozycji zamknięcia

Zamknąć skrzydło do pożądanego położenia krańcowego **4** i założyć krzywkę wyłącznika krańcowego na listwę zębatą w miejscu, w który nastąpi przełączenie mikro wyłącznika FC **5**. Dokręcić krzywkę **6**.

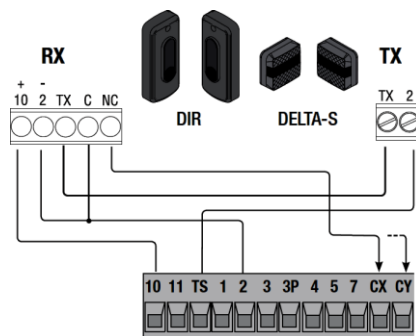
2. Instalacja elektryczna

Minimalne przekroje i typy przewodów

Obwody	Typ przewodu	Przekrój przewodu	
		L ≤ 20 m	L ≤ 30 m
Podłączenie zasilania 230V AC centrali sterującej	H05RN-F	3G x 1,5 mm ²	3G x 2,5 mm ²
Podłączenie lampy ostrzegawczej KLED	FROR CEI 20-22 CEI EN 50267-2-1	2 x 0,5 mm ²	
Podłączenie nadajnika fotokomórek DIR lub DELTA		2 x 0,5 mm ²	
Podłączenie odbiornika fotokomórek DIR lub DELTA		4 x 0,5 mm ²	
Podłączenie urządzeń sterujących i zabezpieczających		2 x 0,5 mm ²	
Podłączenie anteny radiowej	RG58	≤ 10 m	
Podłączenia Came Remote Protocol (CRP)	UTP CAT5	≤ 1000 m	

Jeżeli długość przewodów różni się od wartości podanych w tabeli, należy określić ich średnicę na podstawie rzeczywistego poboru prądu podłączonych urządzeń oraz zgodnie z zaleceniami normy CEI EN 60204-1. Dla połączeń równoległych urządzeń na tej samej linii należy zmodyfikować grubości przewodów podanych w tabelce powyżej z uwzględnieniem faktycznych wartości pobieranego prądu i długości przewodu. W sprawie połączenia produktów nieobjętych niniejszymi instrukcjami należy posłużyć się załączoną do nich dokumentacją techniczną.

Podłączenie fotokomórek



3. Uruchomienie

F1 wybrać funkcje ON= STOP dla przycisku podłączonego do wej. 1-2.

Jeżeli wej. 1-2 jest nieużywane ustawić OFF (ustawienie domyślne).

F2 wybrać funkcje 1= C1 / 2= C2 / 3= C3/ 4= C4 / 7= C7 / 8= C8 / r7= r7 / r8= r8 dla fotokomórek podłączonych do wej. Cx-2. **Jeżeli wej. Cx-2 jest nieużywane ustawić OFF (ustawienie domyślne).**

F3 wybrać funkcje 1= C1 / 2= C2 / 3= C3/ 4= C4 / 7= C7 / 8= C8 / r7= r7 / r8= r8 dla fotokomórek podłączonych do wej. Cy-2. **Jeżeli wej. Cy-2 jest nieużywane ustawić OFF (ustawienie domyślne).**

<C1> PONOWNE OTWARCIE W FAZIE ZAMYKANIA Wykrycie przeszkody przez urządzenie bezpieczeństwa fazy zamykania, spowoduje odwrócenie kierunku ruchu skrzydła i całkowite otwarcie bramy. Bramę można zamknąć, gdy urządzenie bezpieczeństwa nie wykrywa przeszkody;

<C2> PONOWNE ZAMKNIĘCIE W FAZIE OTWIERANIA Wykrycie przeszkody przez urządzenie bezpieczeństwa fazy otwierania, spowoduje odwrócenie kierunku ruchu skrzydła i całkowite zamknięcie bramy. Bramę można otworzyć, gdy urządzenie bezpieczeństwa nie wykrywa przeszkody;

<C3> ZATRZYMANIE Wykrycie przeszkody przez urządzenie bezpieczeństwa fazy otwierania lub zamykania, spowoduje zatrzymanie ruchu skrzydła. Aby ponownie wznowić ruch skrzydła bramy, należy usunąć przeszkodę i posłużyć się przyciskiem lub pilotem. Gdy jest uruchomiona funkcja automatycznego zamykania, to ruch skrzydła bramy wznowi się samoczynnie w kierunku zamykania po usunięciu przeszkody i upływności czasu A.C.T. Bramę można otworzyć lub zamknąć, gdy urządzenie bezpieczeństwa nie wykrywa przeszkody. Funkcja C3 jest dostępna, gdy jest włączone ACT;

<C4> WSTRZYMANIE Wykrycie przeszkody przez urządzenie bezpieczeństwa fazy otwierania lub zamykania, spowoduje wstrzymanie ruchu skrzydła. Po usunięciu przeszkody skrzydła bramy automatycznie wznowiają ruch w celu zakończenia początkowego polecenia (otwierania lub zamykania). Bramę można otworzyć lub zamknąć, gdy urządzenie bezpieczeństwa nie wykrywa przeszkody;

<C7> PONOWNE ZAMKNIĘCIE W FAZIE OTWIERANIA Wykrycie przeszkody przez urządzenie bezpieczeństwa fazy otwierania, spowoduje odwrócenie kierunku ruchu skrzydła i całkowite zamknięcie bramy. Bramę można otworzyć, gdy urządzenie bezpieczeństwa nie wykrywa przeszkody (funkcja dla listwy bezpieczeństwa seria DF);

<C8> PONOWNE ZAMKNIĘCIE W FAZIE OTWIERANIA Wykrycie przeszkody przez urządzenie bezpieczeństwa fazy otwierania, spowoduje odwrócenie kierunku ruchu skrzydła i całkowite zamknięcie bramy. Bramę można otworzyć, gdy urządzenie bezpieczeństwa nie wykrywa przeszkody (funkcja dla listwy bezpieczeństwa seria DF);

<r7> PONOWNE ZAMKNIĘCIE W FAZIE OTWIERANIA Wykrycie przeszkody przez urządzenie bezpieczeństwa fazy otwierania, spowoduje odwrócenie kierunku ruchu skrzydła i całkowite zamknięcie bramy. Bramę można otworzyć, gdy urządzenie bezpieczeństwa nie wykrywa przeszkody (funkcja dla listwy bezpieczeństwa seria DFWN);

<r8> PONOWNE ZAMKNIĘCIE W FAZIE OTWIERANIA Wykrycie przeszkody przez urządzenie bezpieczeństwa fazy otwierania, spowoduje odwrócenie kierunku ruchu skrzydła i całkowite zamknięcie bramy. Bramę można otworzyć, gdy urządzenie bezpieczeństwa nie wykrywa przeszkody (funkcja dla listwy bezpieczeństwa seria DFWN);

F7 wybrać polecenie 0= rewersyjne (zwrotne, otwórz-zamknij) / 1= sekwencyjne (otwórz-stop-zamknij) / 2= OTWÓRZ / 3= ZAMKNIJ dla przycisku podłączonego do wej. 7-2. **Jeżeli wej. 2-7 jest nieużywane to pominąć F7.**

F8 wybrać polecenie 1= częściowe otwarcie (FURTKA) / 2= Otwórz dla przycisku podłączonego do wej. 3P-2. **Jeżeli wej. 3P-2 jest nieużywane to pominąć F8.**

F11 włączyć ON lub wyłączyć OFF enkoder.

Enkoder można włączyć tylko z zainstalowanym czujnikiem B4336 (opcja).

F54 wybrać kierunek otwierania bramy **OFF= otwieranie w lewo (ustawienie domyślne)** / ON= otwierania w prawo

U1 dodawanie użytkownika do dekodera (radiowego, klawiatury i czytnika kart zbliżeniowych). Można ustawić polecenie 1= rewersyjne (zwrotne, otwórz-zamknij) / 2= sekwencyjne (otwórz-stop-zamknij) / 3= polecenie OTWÓRZ / 4= polecenie częściowego otwierania (funkcja furtki).

A1 Wybrać typ napędu 1= BX-74 (ustaw. domyślne) / 2= BX-78.

A3 Wykonać kalibrację ruchu skrzydła bramy. **Kalibracja jest dostępna tylko z włączonym enkoderem (F11=ON).**

4. Regulacja czasów

F19 regulacja czasu automatycznego zamykania (ACT) od 1" do 180".
OFF= wyłączenie ACT (ustawienie domyślne).

F20 regulacja czasu automatycznego zamykania furtki (ACT_3P) od 1" do 180". **10= 10" (ustawienie domyślne)**
OFF= wyłączenie ACT_3P. Jeżeli funkcja furtki jest nieużywana to pominąć F20.

F71 regulacja czasu pracy częściowego otwierania (furtki) od 5" do 40". **Regulacja dostępna jest tylko z wyłączonym enkoderem (F11=OFF).**

5. Regulacje parametrów ruchu skrzydła bramy. **Regulacje są dostępne tylko z włączonym enkoderem (F11=ON).**

Regulacja prędkości

F30 regulacja prędkości spowolnienia (hamowania) **OFF= hamowanie wyłączone (ustawienie domyślne)** / 1= niska / 2= średnia / 3= wysoka

Regulacje stref hamowania skrzydła bramy

F37 regulacja strefy **hamowania*** skrzydła bramy w końcowej fazie **otwierania** od 5% do 30%.

F38 regulacja strefy **hamowania*** skrzydła bramy w końcowej fazie **zamykania** od 5% do 30%.

* strefa przed końcem fazy otwierania lub zamykania wyrażona w procentach w stosunku do pełnego ruchu.

Strefę hamowania ustawić w procentach tak, aby uzyskać minimalną odległość krawędzi skrzydła od ogranicznika mechanicznego (odboju) powyżej 600 mm.

Regulacja częściowego otwierania (funkcja furtki)

F36 regulacja strefy częściowego otwierania od 10% do 80%.

6. Regulacje czujnika przeciążenia **Regulacje są dostępne tylko z włączonym enkoderem (F11=ON).**

F34 regulacja czujnika przeciążenia dla fazy ruchu od 10% (siła minimalna) do 100% (siła maksymalna).

F35 regulacja czujnika przeciążenia dla strefy hamowania od 10% (siła minimalna) do 100% (siła maksymalna).

Regulacje czujnika przeciążenia należy wykonać po zakończeniu regulacji parametrów ruchu skrzydła bramy.

Maksymalną siłę generowaną przez poruszające się skrzydła bramy w strefy ruchu i hamowania należy ustawić zgodnie z normami EN 12445 i EN 12453.